

ยอดผลิตรถ ส.ค.เติบโตได้ดี ตลาดส่งออกหนุน

ยอดผลิตรถ ส.ค. เติบโต 13%YoY จากตลาดส่งออก

สภาอุตสาหกรรมรายงานตัวเลขยอดผลิตรถยนต์เดือน ส.ค. 159,470 คัน ปรับเพิ่มขึ้น 13%YoY หลักๆจากการเพิ่มการผลิตของตลาดรถกระบะเริ่มกลับสู่ภาวะปกติ หลังจากช่วงไตรมาส 2 ที่ผ่านมามีการเปลี่ยนโมเดลใหม่ และได้ผลบวกจากตลาดส่งออกรถยนต์ที่เติบโตดี 14%YoY เป็น 101,982 คัน จากการส่งออกรถกระบะและรถอีโคคาร์ ส่วนยอดขายรถในประเทศยังคงติดลบต่อเนื่อง YoY เป็นเดือนที่ 28 ติดต่อกันตั้งแต่สิ้นสุดมาตรการรถคันแรก โดยปรับลดลง 9.9%YoY อยู่ที่ 61,988 คัน เนื่องจากภาวะเศรษฐกิจที่ชะลอตัวราคาสินค้าเกษตรที่ยังตกต่ำ ทำให้อำนาจซื้อผู้บริโภคลดลง และภาคสถาบันการเงินเข้มงวดการปล่อยสินเชื่อมากขึ้น สำหรับยอดผลิตรถยนต์สะสม 8 เดือนแรกอยู่ที่ 1.26 ล้านคัน เพิ่มขึ้น 1.3%YoY

ครึ่งปีหลังยอดผลิตรถเริ่มฟื้นตัว แต่ สภาอุตสาหกรรมหันเป้าลงอีก

แนวโน้มการผลิตรถยนต์ใน 2H58 คาดว่าจะปรับตัวดีขึ้นจากครึ่งปีแรก จากการผลิตโมเดลใหม่ของค่ายรถยนต์ที่เริ่มออกสู่ตลาดมากขึ้น ประเด็นโครงสร้างภาษีรถยนต์ใหม่ที่เริ่มใช้ปีหน้ามีผลทำให้ราคารถแพงขึ้นเป็นปัจจัยกระตุ้นกำลังซื้อรถยนต์เพิ่มขึ้นในระยะสั้นช่วงปลายปี โดยบริษัทประมาณการยอดผลิตรถยนต์ของอุตสาหกรรมใน 2H58 ที่ 1.05 ล้านคันเพิ่มขึ้น 14% จากครึ่งปีแรก ภาพรวมทั้งปีทางสภาอุตสาหกรรมมีการปรับลดเป้าหมายการผลิตรถยนต์ในปีนี้จากเดิมที่ 2 ล้านคัน เหลือ 1.95 ล้านคัน (+4%YoY) ลงมาเท่ากับประมาณการของเรา โดยคาดยอดขายในประเทศปีปรับลดลง 15%YoY เหลือ 7.5 แสนคัน และคาดยอดส่งออกปีนี้ที่ 1.2 ล้านคัน เติบโต7%YoY โดยเรคาดกลุ่มยานยนต์ที่เราศึกษา 5 บริษัท (AH , IHL , IRC , SAT และ STANLY) มีกำไรสุทธิลดลง 2% YoY อยู่ที่ 2.6 พันล้านบาท

ให้น้ำหนัก “เท่าตลาด” คาดผ่านจุดต่ำสุดแล้ว

เรายังคงให้น้ำหนักการลงทุนหุ้นกลุ่มยานยนต์ “เท่ากับตลาด” เรามองว่าผลประโยชน์จากการหุ้นกลุ่มยานยนต์ได้ผ่านจุดต่ำสุด ไปแล้วและจะเริ่มฟื้นตัวใน 2H58 โดยเรายังคงเลือก IRC (มูลค่าพื้นฐาน 23 บาท) เป็น Top pick ของกลุ่ม เนื่องจากมีผลประกอบการที่เติบโตดีกว่ากลุ่ม โดยคาดกำไรสุทธิเติบโตราว 22% YoY โดยประสิทธิภาพในการทำกำไรที่ดีขึ้น จากต้นทุนยางซึ่งเป็นวัตถุดิบหลัก คาดราคาปรับลดลงเฉลี่ย 16%YoY จากภาวะราคายางในตลาดซึ่งมีอุปทานส่วนเกินอยู่ สำหรับราคาหุ้นปัจจุบัน IRC ซื้อขายที่ P/E เพียง 9.1 เท่า ซึ่งถือว่ายังถูกเมื่อเทียบกับค่าเฉลี่ยของกลุ่มที่ 12 เท่า นอกจากนี้คาด IRC ยังให้ผลตอบแทนจากเงินปันผลราว 4.4% จากราคาปัจจุบัน

ถกล บรรจงรักษ์ 662 680 2931
นักวิเคราะห์การลงทุน
บริษัทหลักทรัพย์ เคเคเทรด จำกัด
thakol@kktrade.co.th

Sector Update

Industry Overview

Neutral

หุ้นในกลุ่มที่ศึกษา

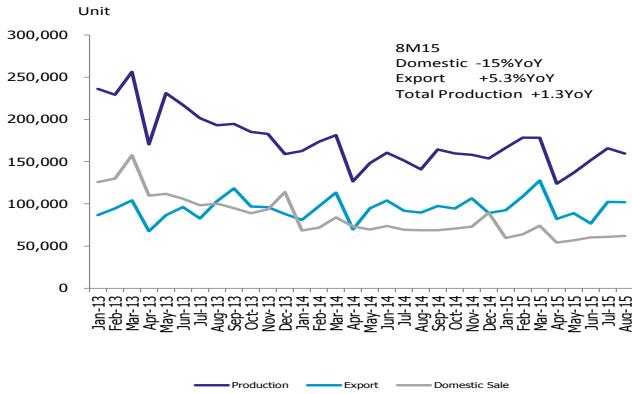
หุ้น	คำแนะนำ	มูลค่าเหมาะสม
AH	Trading	14.20
IHL	Sell	6.26
IRC	Buy	23.00
SAT	Buy	19.50
STANLY	Trading	184.00

Chart 1 : Sector P/E band



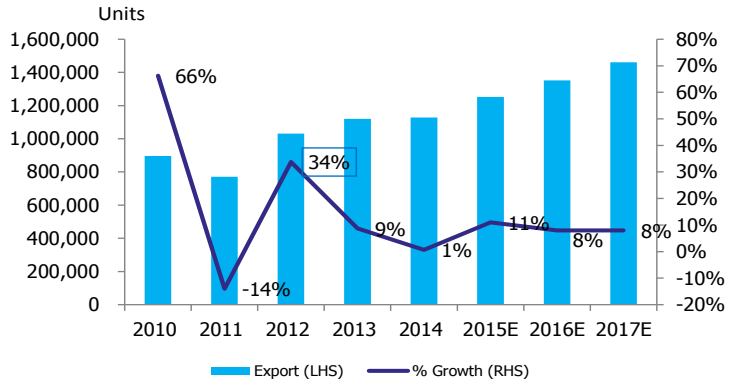
Source : Bisnews

ตัวเลขยอดขาย ส่งออก และผลิตรถยนต์ ของประเทศไทย ม.ค.- ส.ค. 58



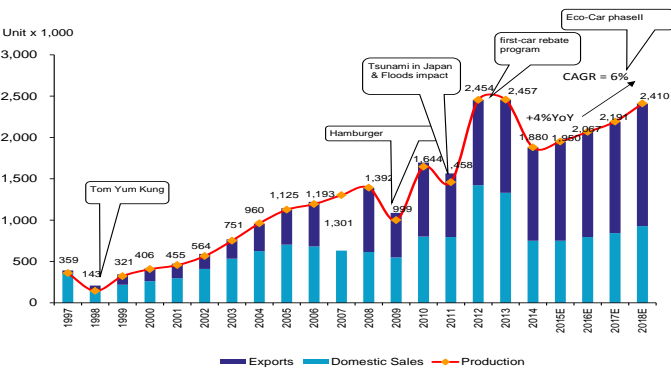
Source : The Federation of Thai Industries , KKTRADE

คาดการณ์ส่งออกช่วง 3 ปีข้างหน้ามีแนวโน้มเติบโตดีจากตลาดอีโคคาร์



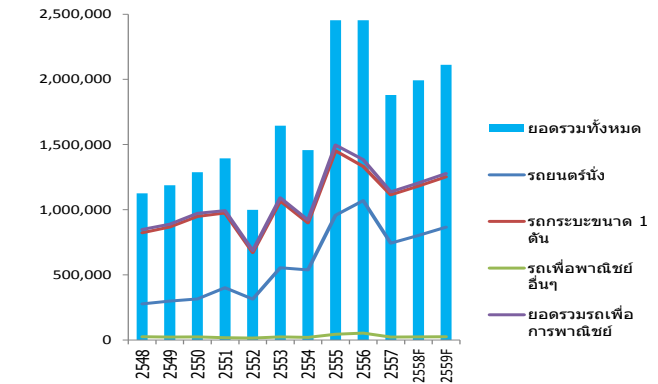
Source : The Federation of Thai Industries , KKTRADE

แนวโน้มการเติบโตอุตสาหกรรมผลิตรถยนต์ของประเทศไทย



Source : สภาอุตสาหกรรม , kktrade

แนวโน้มอุตสาหกรรมผลิตรถยนต์แบ่งตามประเภท



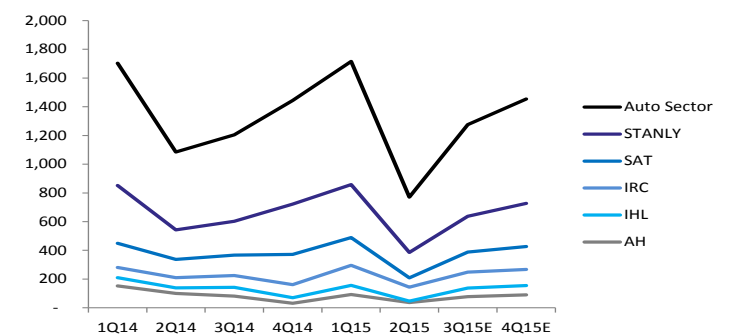
Source : สภาอุตสาหกรรม , kktrade

แผนขยายการผลิตอีโคคาร์เฟส 2 ของค่ายรถยนต์

Brand	Investment (mn Bt)	Volume (Unit)	Model	SOP
AAT (MAZDA)	12,000	158,000	Mazda2	2014
FORD	18,180	180,000	Fiesta	2017
HONDA	8,160	100,000		2020
MITSUBISHI	4,900	233,000	Mirage/Atrage	2018
NISSAN	6,860	123,000	Aimera , Kixks	2017
SAIC	7,610	110,000	MG3	2018
SUZUKI	8,440	100,000		2018
TOYOTA	10,410	100,000	Yaris	2017
TOTAL	76,560	1,104,000		

Source : สภาอุตสาหกรรม , kktrade รวบรวม

คาดการณ์ผลประกอบการกลุ่มชิ้นส่วนจะปรับตัวดีขึ้นใน 2H58



Source : kktrade

การเปิดเผยข้อมูล

รายงานฉบับนี้จัดทำขึ้นโดย ฝ่ายวิเคราะห์การลงทุน บริษัทหลักทรัพย์ เคเคเทรด จำกัด บนพื้นฐานข้อมูลซึ่งพิจารณาแล้วว่ามีความน่าเชื่อถือและ/หรือถูกต้อง อย่างไรก็ตาม ฝ่ายวิเคราะห์การลงทุนมีอาจยืนยันและรับรองความถูกต้องและความสมบูรณ์ของข้อมูลดังกล่าวได้ แม้ว่าข้อมูลดังกล่าวจะปรากฏข้อความที่อาจเป็นหรืออาจตีความว่าเป็นเช่นนั้นได้ บริษัทฯจึงไม่รับรองการนำเอาข้อมูล บทความความเห็น และ/หรือ บทสรุปที่ปรากฏในเอกสารฉบับนี้ไปใช้ไม่ว่ากรณีใดๆซึ่งบทความดังกล่าวเป็นเพียงแนวคิดของผู้จัดทำเพื่อใช้เป็นข้อมูลประกอบการตัดสินใจในการลงทุน ดังนั้น นักลงทุนควรใช้ดุลพินิจอย่างรอบคอบในการพิจารณาลงทุน บริษัทฯ ขอสงวนสิทธิ์ในการนำข้อมูลที่ปรากฏในเอกสารนี้ไม่ว่าจะทั้งหมด หรือบางส่วน ไปทำซ้ำ หรือ ดัดแปลง แก้ไข หรือนำเอกสารเผยแพร่ต่อสาธารณชนจะต้องได้รับความยินยอมจากบริษัทฯก่อน

บริษัทหลักทรัพย์ ภัทร จำกัด (มหาชน) (บล. ภัทร) ซึ่งเป็นบริษัทในเครือ “เป็น หรือ จะเป็น” ผู้ออกใบสำคัญแสดงสิทธิอนุพันธ์ที่มีหลักทรัพย์อ้างอิงเป็นหลักทรัพย์ที่ บริษัทหลักทรัพย์ เคเคเทรด จำกัด มีการจัดทำหรืออ้างอิงถึงในรายงานวิจัยฉบับนี้ ในกรณีที่ บล. ภัทร เป็นผู้ออกใบสำคัญแสดงสิทธิอนุพันธ์ บล. ภัทร อาจจะทำหน้าที่เป็นผู้ดูแลสภาพคล่องสำหรับใบสำคัญแสดงสิทธิดังกล่าวดังนั้นนักลงทุนควรใช้ความระมัดระวังในการใช้ข้อมูลเนื่องจากอาจมีส่วนหนึ่งส่วนใดที่มีผลประโยชน์ทับซ้อนซึ่งอาจมีผลกระทบต่อวัตถุประสงค์ในการจัดทำรายงานวิจัยฉบับนี้

Opinion Key - บริษัทหลักทรัพย์ เคเคเทรด จำกัด กำหนดคำแนะนำการลงทุนทางปัจจัยพื้นฐาน 3 ระดับ คือ (1) ซื้อ (BUY) สำหรับหุ้นที่มีปัจจัยพื้นฐานดี ให้ผลตอบแทนที่คาดหวังรวมส่วนต่างของมูลค่าเหมาะสมกับราคาในตลาดและผลตอบแทนเงินปันผล มากกว่า 15% (2) เก่งกำไร (TRADING) สำหรับหุ้นที่ให้ผลตอบแทนที่คาดหวังรวมส่วนต่างของมูลค่าเหมาะสมกับราคาในตลาดและผลตอบแทนเงินปันผล ระหว่าง -10% ถึง +15% (3) ขาย (SELL) สำหรับหุ้นที่ปัจจัยพื้นฐานไม่ดี และ/หรือ ให้ผลตอบแทนที่คาดหวังรวมส่วนต่างของมูลค่าเหมาะสมกับราคาในตลาดติดลบมากกว่า 10% ขึ้นไป

คำแนะนำการลงทุนของบทวิเคราะห์ทางปัจจัยพื้นฐานอาจจะ “เหมือน” หรือ “แตกต่าง” กับคำแนะนำการลงทุนในบทวิเคราะห์ทางเทคนิครายวัน นักลงทุนต้องพิจารณาคำแนะนำการลงทุนของบทวิเคราะห์อย่างรอบคอบก่อนการตัดสินใจลงทุนเพื่อให้สอดคล้องกับลักษณะการลงทุนของท่าน

Corporate Governance Report - การเปิดเผยผลการสำรวจของสมาคมส่งเสริมสถาบันกรรมการบริษัทไทย IOD ในเรื่องการกำกับดูแลกิจการ (Corporate Governance) เป็นการดำเนินการตามนโยบายของสำนักงานคณะกรรมการกำกับหลักทรัพย์และตลาดหลักทรัพย์ โดยการสำรวจของ IOD เป็นการสำรวจและประเมินจากข้อมูลของบริษัทจดทะเบียนในตลาดหลักทรัพย์แห่งประเทศไทยและตลาดหลักทรัพย์ เอ็มเอไอ ที่มีการเปิดเผยต่อสาธารณะ และเป็นข้อมูลที่ผู้ลงทุนทั่วไปสามารถเข้าถึงได้ ดังนั้น ผลสำรวจดังกล่าวจึงเป็นการนำเสนอในมุมมองของบุคคลภายนอก โดยไม่ได้เป็นการประเมินการปฏิบัติ และมีได้มีการใช้ข้อมูลภายใน ในการประเมิน ทั้งนี้ IOD ทำการเผยแพร่รายชื่อเฉพาะบริษัทที่ได้คะแนนอยู่ในระดับ “ดี” ขึ้นไป ซึ่งมี 3 กลุ่มคือ “ดี” “ดีมาก” และ “ดีเลิศ” อนึ่ง ผลการสำรวจดังกล่าวเป็นผลการสำรวจ ณ วันที่ปรากฏในรายงานการกำกับดูแลกิจการบริษัทจดทะเบียนไทยเท่านั้น ผลการสำรวจจึงอาจเปลี่ยนแปลงได้ภายหลังจากดังกล่าว ทั้งนี้ บริษัทหลักทรัพย์ เคเคเทรด จำกัด มิได้ยืนยันหรือรับรองถึงความถูกต้องของผลการสำรวจ

 บริษัทที่ได้รับการจัดอันดับในเรื่องการกำกับดูแลกิจการ “ดีเลิศ” เฉพาะที่ kktrade ศึกษาข้อมูล

BGP	EGCO	GRAMMY	INTUCH	IRPC	IVL	KBANK	KTB	PTT	PTTEP
PTTGC	SAMART	SAT	SCB	SPALI	TISCO	TMB	TOP	THCOM	SIM
SAMTEL	HANA								

 บริษัทที่ได้รับการจัดอันดับในเรื่องการกำกับดูแลกิจการ “ดีมาก” เฉพาะที่ kktrade ศึกษาข้อมูล

ADVANC	AOT	BANPU	BAY	BBL	CK	CPF	DTAC	HEMRAJ	LPN
MCOT	PS	QH	RATCH	RS	SNC	SVI	TCAP	THAI	MC
TKT	TRUE	TVO	HMPRO	LH	NBC	TOG	KCE		

 บริษัทที่ได้รับการจัดอันดับในเรื่องการกำกับดูแลกิจการ “ดี” เฉพาะที่ kktrade ศึกษาข้อมูล

AMATA	AH	AP	BEC	GLOW	GLOBAL	ITD	MAJOR	MFEC	SEAFCO
SIRI	STANLY	STEC	SYMC	TUF	SMPC	BEAUTY	SST	CKP	TVD
OISHI	MODERN								

N/A บริษัทที่ไม่ได้รับการจัดอันดับในเรื่องการกำกับดูแลกิจการ เฉพาะที่ kktrade ศึกษาข้อมูล

BCH	BDMS	CHG	CPALL	JAS	EFORL	ICHI	WORK	LIVE	M
RML	ROJNA	SAPPE	SF	VGI	KAMART	CBG	PLANB	KTIS	SRICHA
HOTPOT	AJD	PCA							

สำนักงานใหญ่

500 อาคารอัมรินทร์ทาวเวอร์ ชั้น 7 ถนนเพลินจิต
แขวงลุมพินี เขตปทุมวัน กรุงเทพฯ 10330
โทรศัพท์ 0-2680-2222 โทรสาร 0-2680-2233

สาขาระยอง

125/1 ถนนจันทอุดม (ระยอง - บ้านค่าย)
ตำบลเชิงเนิน อำเภอเมือง ระยอง 21000
โทรศัพท์ (038) 617-477-85 โทรสาร (038) 617-490

สาขาอโศก

209 อาคารเค ทาวเวอร์ ถนนสุขุมวิท 21 (อโศก)
แขวงคลองเตยเหนือ เขตวัฒนา กรุงเทพฯ 10110
โทรศัพท์ 0-2680-2900 โทรสาร 0-2680-2995

สาขาชลบุรี

7/18 หมู่ที่ 4 ถนนสุขุมวิท
ตำบลห้วยกะปิ อำเภอเมือง ชลบุรี 20130
โทรศัพท์ (038) 384-931-43 โทรสาร (038) 384-794

สาขาบางนา

1093/56 ชั้น 11 อาคารเซ็นทรัลซิตี้บางนา บางนา-ตราด กม.3
แขวงบางนา เขตพระโขนง กรุงเทพฯ 10260
โทรศัพท์ 0-2745-6458-66 โทรสาร 0-2745-6467

สาขาพิษณุโลก

169/ 2-3-4 ถนนบรมไตรโลกนารถ
ตำบลในเมือง อำเภอเมือง พิษณุโลก 65000
โทรศัพท์ (055) 243-060 โทรสาร (055) 259-455

สาขานนทบุรี

ชั้น 4 อาคารเลขที่ 68/30 - 32 หมู่ที่ 8 ตำบล บางกระสอ
อำเภอเมือง จังหวัดนนทบุรี 11000
โทรศัพท์ 0-2527-8744 โทรสาร 0-2965-4634

สาขาหาดใหญ่

200 อาคารจุลดิศหาดใหญ่พลาซ่า ชั้น 4 ห้อง 414-424
ถนนนิพัทธ์อุทิศ 3 ตำบลหาดใหญ่ อำเภอหาดใหญ่ สงขลา 90110
โทรศัพท์ (074) 354-747-51 โทรสาร (074) 239-515

สาขาสมุทรสาคร

1400 / 98-101 ถนนเอกชัย
ตำบลมหาชัย อำเภอเมือง สมุทรสาคร 74000
โทรศัพท์ (034) 837-246-64, (034) 427-123-5
โทรสาร (034) 423-565, (034) 837-255

สาขานครศรีธรรมราช

ชั้น 2 ธนาคารเกียรตินาคิน เลขที่ 111, 111/1-4
ถนนพัฒนาการคูขวาง ตำบลคลัง อำเภอเมือง
จังหวัดนครศรีธรรมราช 80000
โทรศัพท์ (075) 432-111 โทรสาร (075) 432-359

สาขาขอนแก่น

9/2 ถนนประชาสโมสร
ตำบลในเมือง อำเภอเมือง ขอนแก่น 40000
โทรศัพท์ (043) 337-700-10 โทรสาร (043) 337-721

สาขาเชียงใหม่

33 อาคารเกียรตินาคิน แยกช่วงสิงห์ ถนนเชียงใหม่-ลำปาง
ตำบลช้างเผือก อำเภอเมือง เชียงใหม่ 50300
โทรศัพท์ (053) 220-751-54, โทรสาร (053) 220-763, (053) 220-765

ชื่อ / นามสกุล		Email Address	เบอร์โทรศัพท์
ธริศา ชัยสุนทรโยธิน	หัวหน้าฝ่ายวิเคราะห์การลงทุน	tarisa@kktrade.co.th	0-2680-2939
เบญจพล สุทธิวิเศษ	นักวิเคราะห์ปัจจัยพื้นฐานด้านหลักทรัพย์	benjaphol@kktrade.co.th	0-2680-2935
วิษชุดา ปลั่งมณี	นักวิเคราะห์ปัจจัยพื้นฐานด้านหลักทรัพย์	wichuda@kktrade.co.th	0-2680-2936
เจตอาหาร สองเมือง	นักวิเคราะห์ปัจจัยพื้นฐานด้านหลักทรัพย์	chetathorn@kktrade.co.th	0-2680-2937
ปิยะธิดา สนธิสมบัติ	นักวิเคราะห์ปัจจัยพื้นฐานด้านหลักทรัพย์	piyathida@kktrade.co.th	0-2680-2941
ถกล บรรจงรักษ์	นักวิเคราะห์ปัจจัยพื้นฐานด้านหลักทรัพย์	thakol@kktrade.co.th	0-2680-2931
ปิยะภัทร์ ภัทรภูวดล	นักกลยุทธ์การลงทุน	piyapat@kktrade.co.th	0-2680-2944
อภิสิทธิ์ ลิ้มป้อราษฎร์	นักวิเคราะห์ปัจจัยทางเทคนิค	apisit@kktrade.co.th	0-2680-2932
สันต์ฤทัย วิริยะทวีชัย	ผู้ช่วยนักวิเคราะห์		
พิทยา คุณวัฒน์	ผู้ช่วยนักวิเคราะห์		
วิษณุศรุต ชูอ่อนสกุล	ผู้ช่วยนักวิเคราะห์		
สมจิต วิรุฬห์ธานี	ข้อมูลบริษัทจดทะเบียน		
อังศุมาลิน คุ้มวงศ์	ข้อมูลบริษัทจดทะเบียน		